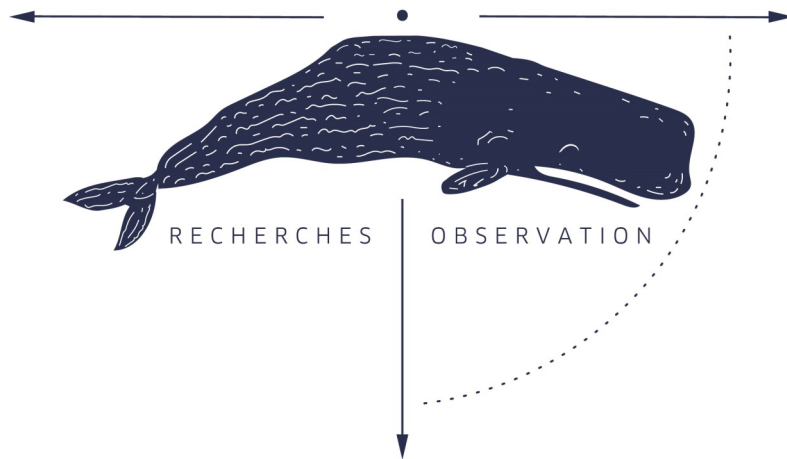


# CÉTACÉS CARAÏBES

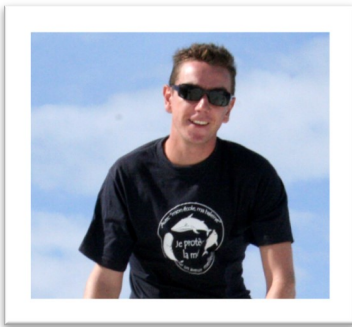


---

CATALOGUE D'IDENTIFICATION DES CACHALOTS  
DE GUADELOUPE 2019  
Par Cédric MILLON

---

# Cétacés Caraïbes



A travers les années, j'ai collecté et travaillé sur les photos de cachalots depuis 2008 au sein de différentes structures commerciales ou associatives. Fort de cette expérience et de ma formation en biologie, je réalise maintenant ce catalogue en parallèle de mon travail dans ma société : **Cétacés Caraïbes** (<https://cetacescaraibes.jimdofree.com/>). L'une de mes bases de recherche est fondée sur l'acquisition et l'analyse de données de photo-identification des espèces de cétacés de la côte sous le vent de la Guadeloupe et plus particulièrement sur le **Cachalot** (*Physeter macrocephalus*).

De nombreux passionnés ont participé à l'enrichissement de cette base de données et trois structures en particulier :

- L'OMMAG structure associative loi 1901 :

<https://www.facebook.com/ommag971/>

<https://ommag971.jimdofree.com/>

« Réseau constitué de diverses personnes susceptibles d'observer des cétacés autour de l'archipel guadeloupéen. Les observations remontées sont collectées, classées et analysées, et deviennent des données partagées qui serviront au sanctuaire AGOA afin d'améliorer la protection, préciser l'abondance, la distribution et recenser les individus par photo identification. L'éthique de l'OMMAG est très claire: la science participative pour améliorer le respect et protection de la faune; pédagogie pour sensibiliser les générations futures. Toute image peut être porteuse de sens et être utile! »

- GED (Guadeloupe Evasion Découverte) structure commerciale :

<https://www.guadeloupe-evasion-decouverte.com/>

« Propose chaque semaine au départ de **Ste Rose** des écotours dans le **Grand Cul de Sac Marin**, et au départ de **Deshaies** des observations à la rencontre des **baleines, dauphins et autres cétacés**. GED s'implique dans la protection et le recensement des espèces protégées et les récifs coralliens. »

- AM (Aventure Marine) structure commerciale :

<http://www.whale-watching.fr/>

« Sortie en catamaran à partir de Deshaies pour l'observation des cétacés. Aventures Marines est particulièrement impliqué dans toute la zone des caraïbes et agit pour la conservation de ces animaux et de leur habitat. Nous partageons les missions et travaux scientifiques réalisés au sein du sanctuaire AGOA. »

Merci à tous pour votre participation si précieuse, qui nous permet aujourd'hui d'avoir de solides connaissances de ces magnifiques êtres que nous croisons au large de nos côtes guadeloupéennes !

# Le Cachalot (*Physeter macrocephalus*)

Le cachalot a une longue espérance de vie, en moyenne entre 60 et 70 ans. Sa répartition sur la planète est presque cosmopolite, les mâles gagnant parfois les régions polaires, mais les femelles restant dans des eaux relativement plus chaudes. Les nurseries de femelles et de juvéniles forment des harems visités par un mâle solitaire en saison de reproduction, en Guadeloupe entre décembre et mai. Son régime alimentaire est constitué principalement de grands calmars chassés en eau profonde vers les zones de résurgences et les talus continentaux, sur des profondeurs situées généralement entre 1000 et 3000 mètres. Les apnées varient entre 30 et 45 minutes en moyenne pour les femelles et les juvéniles, et pouvant dépasser 2 heures pour les vieux mâles reproducteurs. Les femelles atteignent leur maturité sexuelle entre 7 et 13 ans et les mâles à partir de 18 ans. La gestation dure 14 à 16 mois et la durée de l'allaitement varie entre 19 et 42 mois, avec un seul petit tous les 3 à 6 ans (*Shirihai, 2006*).

**L'identification de chaque individu a été effectuée par l'observation du bord de fuite de la nageoire caudale des cachalots qui présente de nombreuses marques et cicatrices propres à chacun et qui évoluent plus ou moins vite au cours du temps! A gauche Canopener a eu une transformation fulgurante ces dernières années, mais pour Niva, la transformation est plus subtile au cours des années !**



Cette recherche s'appuie sur un énorme travail effectué par l'équipe du **Dominica Sperm Whale Project** créé par le Dr. **Shane Gero** que j'ai eu la chance de rencontrer en Guadeloupe quelques années avant qu'il fonde ce projet en Dominique. Très inspirant déjà à l'époque, je suis avec passion son travail et tente de réaliser à mon échelle un parallèle ici en Guadeloupe. Les noms des cachalots communs avec la Dominique ont d'ailleurs été repris de leur catalogue pour plus de continuité entre les îles ! Les Cachalots ne s'arrêtent pas aux frontières humaines !

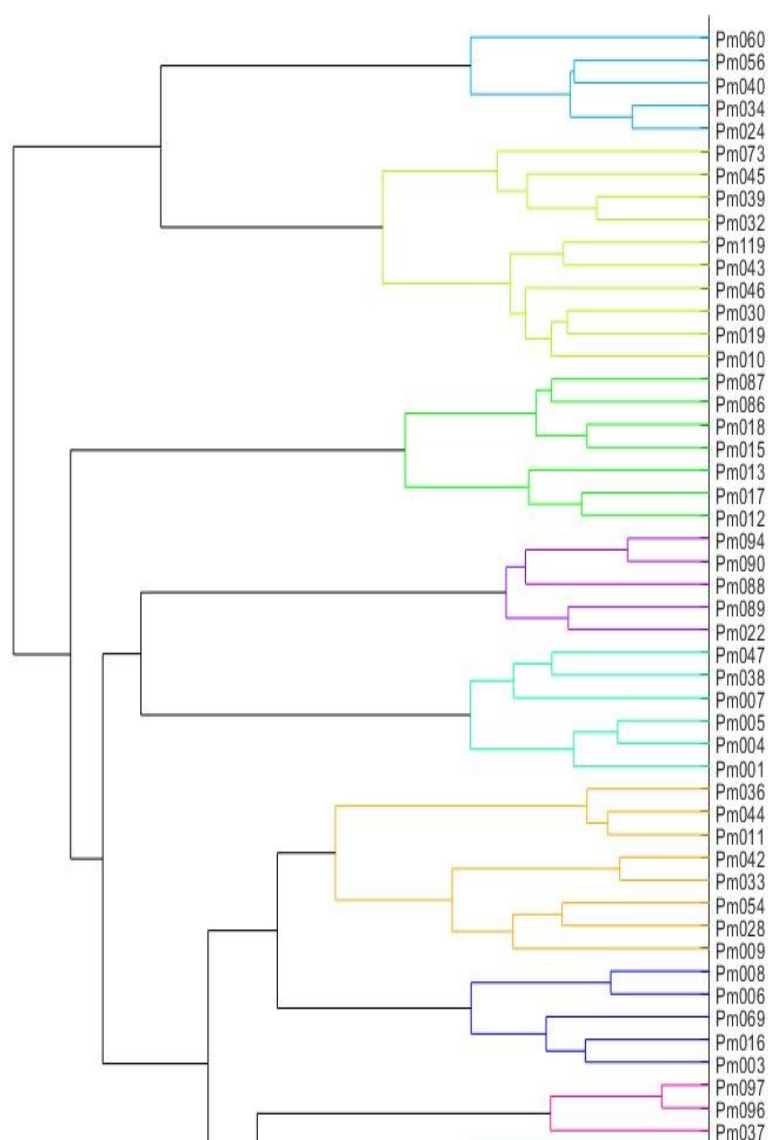
# Catalogue

Les photos de ce catalogue sont réalisées au cours de sorties en mer sur de la rencontre opportuniste. Bien souvent, le temps imparti ne permet pas d'observer tous les individus d'une famille, mais à force de rencontre, on peut extrapoler les relations entre chaque individu ! Pour ce catalogue nous utilisons une formule d'association dite HWI (Half weight Index Association).

Je sélectionne les photos en fonction de leur netteté, lisibilité, et leur angle de prise de vue pour qu'il ne puisse y avoir de doute sur l'identification. Aujourd'hui la base de données est ainsi composée de 881 photos de 140 cachalots ayant fréquenté la côte sous le vent de la Guadeloupe entre le 15/03/2008 et le 24/12/2019.

Pour plus de solidité dans les résultats, je n'utilise que les données des cachalots observés trois fois au minimum. Ainsi certaines familles se distinguent, et d'autres se confondent par proximité. Ici je ne présenterais que les 49 individus concernés pour ces familles, en attendant de pouvoir croiser les autres quelques fois de plus pour les intégrer dans cette recherche.

Voilà une partie du dendrogramme obtenu grâce à cette formule d'association !





## FAMILLE - T



Pm006b\_2019\_07\_10\_CSLV\_CETACAR\_CMIL\_CMI\_2911



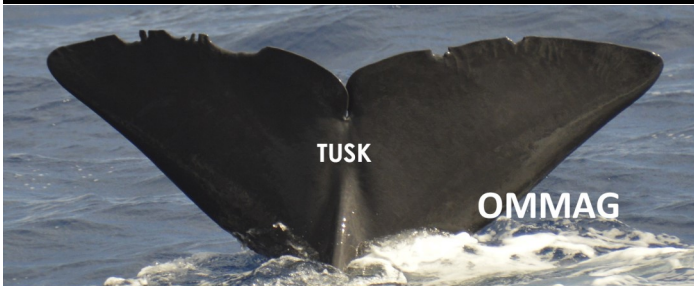
Pm016\_2016\_08\_27\_CSLV\_GED\_CMIL\_DSC\_9785



Pm003b\_2019\_05\_30\_CSLV\_CETACAR\_CMIL\_CMI\_1001



Pm069b\_2019\_07\_20\_CSLV\_CETACAR\_CMIL\_CMI\_4303



Pm008\_2013\_12\_29\_CSLV\_WWG\_CFRE\_DSC\_0033

### Remarques :

Première observation de la famille le 16/05/2009 // Dernière observation le 15/08/2019 // Nombre d'ID total : 165

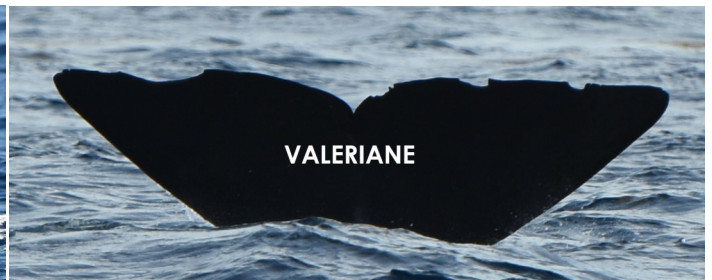
Tabitha et Tusk étaient régulièrement observées ensemble. Depuis 2017, nous n'avons plus d'identification de Tusk ! Top, dont notre première identification date du 29/03/2014, et le petit de Tip, né dans l'année 2010 (DSWP).

## FAMILLE - V



VRAIMENT

Pm009b\_2019\_08\_13\_CSLV\_CETACAR\_CMIL\_CMI\_6256



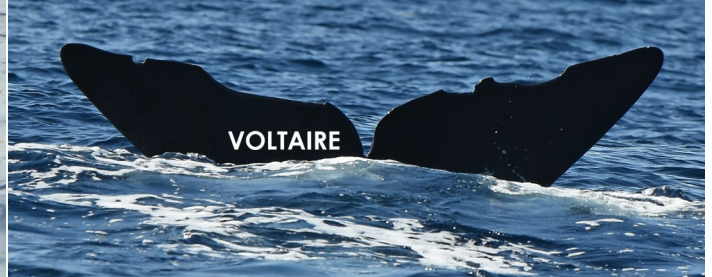
VALERIANE

Pm036c\_2019\_07\_10\_CSLV\_CETACAR\_CMIL\_CMI\_2926



VACHEMENT

Pm011b\_2019\_07\_10\_CSLV\_CETACAR\_CMIL\_CMI\_2957



VOLTAIRE

Pm042\_2019\_08\_13\_CSLV\_CETACAR\_CMIL\_CMI\_6237



VANESSA

Pm028b\_2016\_03\_02\_CSLV\_GED\_CMIL\_DSC\_8936



VERONIQUE

Pm044\_FD\_2017\_02\_11\_CSLV\_GED\_CMIL\_DSC\_3051



VICTOR HUGO

Pm033\_2019\_08\_13\_CSLV\_CETACAR\_CMIL\_CMI\_6227



VIRGINIE

Pm054b\_2019\_01\_05\_CSLV\_CETACAR\_CMIL\_CMI\_6128



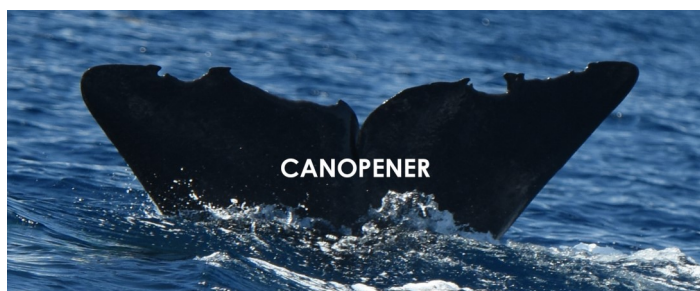
### Remarques :

Première observation de la famille le 05/12/2009 // Dernière observation le 13/08/2019 // Nombre d'ID total : 201

Vanessa et Véronique n'ont pas été revues depuis 2017.



## FAMILLE - U et F



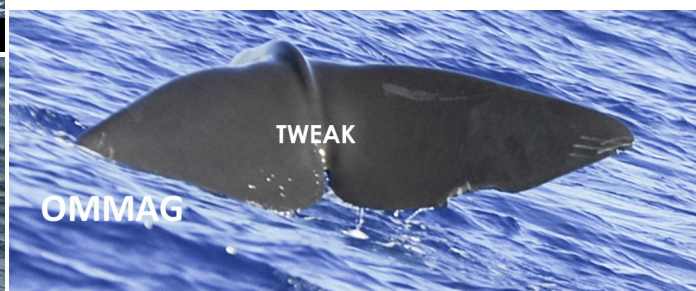
Pm001b\_2019\_08\_10\_CSLV\_CETACAR\_CMIL\_CMI\_6036



Pm007b\_2019\_07\_31\_CSLV\_CETACAR\_CMIL\_CMI\_4914



Pm047b\_2019\_08\_10\_CSLV\_CETACAR\_CMIL\_CMI\_6066



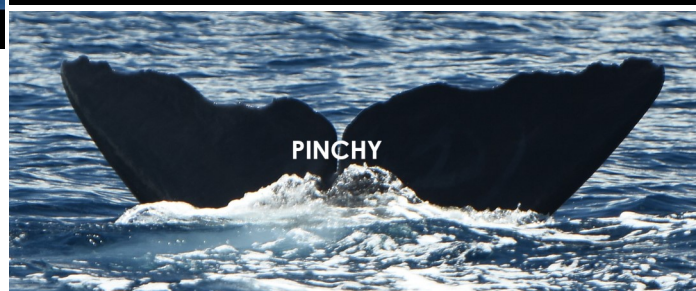
OMMAG

Pm004c\_2014\_11\_29\_CSLV\_GED\_CMIL\_DSC\_6708



OMMAG

Pm005\_2013\_03\_30\_CSLV\_LMAL\_IMGP6998



Pm038c\_2019\_08\_10\_CSLV\_CETACAR\_CMIL\_CMI\_6085



### Remarques :

Première observation de la famille le 15/03/2008 // Dernière observation le 10/08/2019 // Nombre d'ID total : 106

Ces deux familles (U à gauche et F à droite) sont très régulièrement observées ensemble en Guadeloupe, mais sont moins fréquentes depuis 2014.

## FAMILLE - Q



### Remarques :

Première observation de la famille le 06/05/2012 // Dernière observation le 24/12/2019 // Nombre d'ID total : 166

Queen et Quatorze ne sont jamais très loin l'une de l'autre ! Groupe très régulier en Guadeloupe depuis 2013.



## FAMILLE - N1



**NAELLE**

Pm032b\_2019\_12\_20\_CSLV\_CETACAR\_CMIL\_CMI\_5452



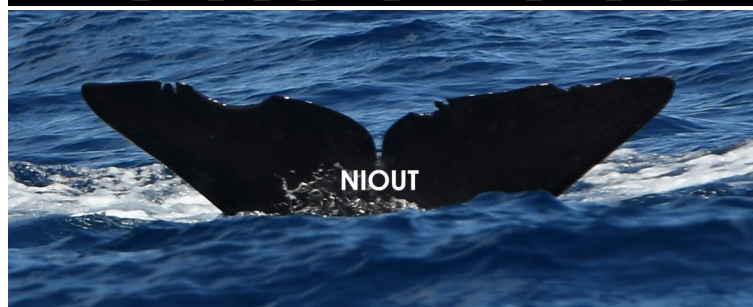
**NICKI**

Pm039\_2019\_12\_16\_CSLV\_CETACAR\_CMIL\_CMI\_5291



**NANNI**

Pm045b\_2019\_12\_20\_CSLV\_CETACAR\_CMIL\_CMI\_5441



**NIOUT**

Pm073b\_2019\_04\_22\_CSLV\_CETACAR\_CMIL\_CMI\_6447



### Remarques :

Première observation de la famille le 17/01/2013 // Dernière observation le 20/12/2019 // Nombre d'ID total : 56

La famille N regroupe 10 individus que nous avons coupée en 2 sous groupes pour plus de clarté, et parce qu'il semble y avoir des affinités avec ses différents membres.

## FAMILLE - N2



### Remarques :

Première observation de la famille le 11/10/2009 // Dernière observation le 23/12/2019 // Nombre d'ID total : 108

Naomy n'est observée en Guadeloupe avec ce groupe que depuis 2016.



## FAMILLE - M



Pm012b\_2015\_10\_28\_CSLV\_GED\_CMIL\_DSC\_2746



Pm017b\_2015\_10\_28\_CSLV\_GED\_CMIL\_DSC\_2754



Pm013b\_2017\_01\_26\_CSLV\_GED\_CMIL\_DSC\_2156



Pm086\_2017\_01\_25\_CSLV\_GED\_CMIL\_DSC\_2019



Pm015b\_2015\_08\_09\_CSLV\_GED\_CMIL\_DSC\_2169



Pm087b\_2016\_10\_22\_CSLV\_GED\_CMIL\_DSC\_9945



Pm018b\_2016\_10\_22\_CSLV\_GED\_CMIL\_DSC\_9919



### Remarques :

Première observation de la famille le 23/03/2011 // Dernière observation le 26/01/2017 // Nombre d'ID total : 31

M est une famille très peu observée en Guadeloupe depuis 2016.

## FAMILLE - J+



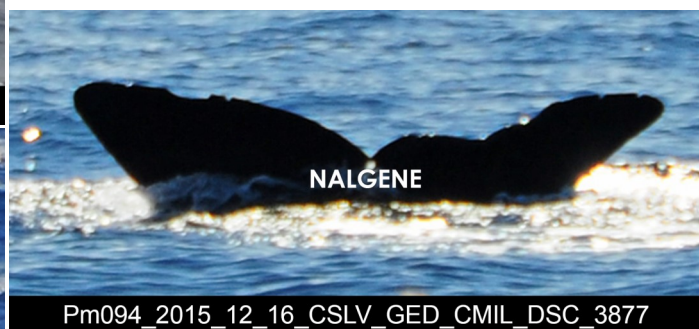
Pm088\_2015\_12\_03\_CSLV\_GED\_CMIL\_DSC\_3435



Pm022b\_2017\_11\_11\_CSLV\_GED\_CMIL\_DSC\_0171



Pm089\_2016\_04\_30\_CSLV\_GED\_CMIL\_DSC\_4952



Pm094\_2015\_12\_16\_CSLV\_GED\_CMIL\_DSC\_3877



Pm090\_2015\_12\_16\_CSLV\_GED\_CMIL\_DSC\_3889

### Remarques :

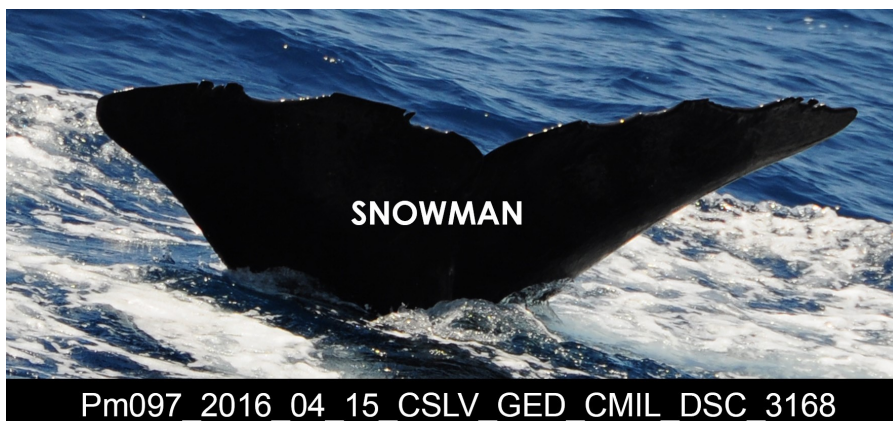
Première observation de la famille le 03/12/2015 // Dernière observation le 01/04/2017 // Nombre d'ID total : 25

Laius, Sophocles et Jocasta forment la famille J.

Complex n'a été observée qu'une seule fois avec eux et 3 fois pour Nalgene (ancien mâle de la famille N, DSWP).



## FAMILLE - A2

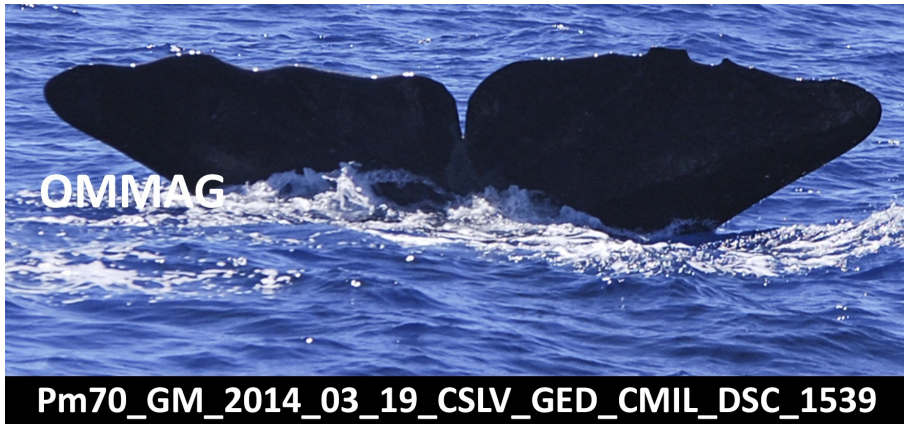


### Remarques :

Première observation de la famille le 18/03/2013 // Dernière observation le 24/04/2019 // Nombre d'ID total : 10

Ce n'est pas une famille très observée ici, et aucun individu de A1 n'a été encore rencontré en Guadeloupe.

## Les grands mâles reproducteurs !



### Remarques :

Le dimorphisme sexuel est important chez les Cachalots, les mâles pouvant atteindre 17 mètres pour 50 tonnes, alors que les femelles tournent plutôt aux alentours des 12 mètres pour 15 tonnes ! Il est donc facile de les distinguer, mais les mâles peuvent faire de très longues apnées qui les rendent plus difficiles à observer.

Pm70 à été observé deux fois : les 19/03/2014 et 31/01/2016.

# COPYRIGHT

Un grand merci de votre intérêt pour cette étude. C'est un réel plaisir de partager avec vous ces résultats. Nous en apprenons un peu plus chaque année sur ces êtres merveilleux, mais vous devez savoir que ce travail représente des heures passées en mer pour la collecte des photos, mais encore plus d'heures pour le tri et l'analyse de toutes ces données pour pouvoir vous présenter ces résultats aujourd'hui.

Nous vous prions de respecter cette étude dans son ensemble qui reste la propriété de Cédric MILLON et non du domaine public. Un grand merci pour votre compréhension, nous vous invitons à en prendre connaissance, et à nous contacter si vous souhaitez en partager le contenu.

**Cédric MILLON**

**[cetacescaraibes@gmail.com](mailto:cetacescaraibes@gmail.com)**

